

## Popis radova:

### Petar Javor

1. Krnješa kolovoz 1941, suhi pastel, 27 × 39 cm, 2009.
2. Hiža, suhi pastel, 35 × 54 cm, 2009.
3. Kozmološko jaje, suhi pastel, 30 × 40 cm, 1999.
4. Kozmološki crv, suhi pastel, 29 × 43 cm, 1999.
5. Svemir II, suhi pastel, 28 × 40 cm, 2000.
6. Sfere, suhi pastel, 29 × 39 cm, 2000.
7. Vrijeme, suhi pastel, 32 × 48 cm, 2001.
8. Početak, suhi pastel, 30 × 43 cm, 2008.
9. Početak I, suhi pastel, 28 × 39 cm, 2007.
10. U crnoj rupi, suhi pastel, 30 × 42 cm, 2009.
11. Sudar, gvaš, 29 × 38 cm, 2001.
12. Voda, gvaš, 22 × 30 cm, 2001.
13. Krajolik I, suhi pastel, 32 × 48 cm, 2003.
14. Krajolik II, suhi pastel, 32 × 48 cm, 2003.
15. Šuma, suhi pastel, 37 × 27 cm, 2004.
16. Zalazak, suhi pastel, 26 × 37 cm, 2005.
17. Molo, suhi pastel, 30 × 44 cm, 2006.
18. Pašman I, suhi pastel, 26 × 47 cm, 2005.
19. Pašman II, suhi pastel, 26 × 37 cm, 2007.
20. Pašman III, suhi pastel, 30 × 45 cm, 2008.
21. Pašman IV, suhi pastel, 29 × 36 cm, 2005.
22. More riba, suhi pastel, 25 × 36 cm, 2009.
23. Kraj, suhi pastel, 19 × 27 cm, 2008.
24. Crni čovjek, suhi pastel, 30 × 23 cm, 1991.
25. Ana, suhi pastel, 26 × 19 cm, 1992.
26. Ona, suhi pastel, 20 × 27 cm, 1998.
27. Portret I, suhi pastel, 40 × 28 cm, 2000.
28. Portret IV, suhi pastel, 40 × 28 cm, 1999.
29. Autoportret, suhi pastel, 32 × 25 cm, 1993.
30. Blanuša, suhi pastel, 31 × 22 cm, 1998.
31. Mile, suhi pastel, 37 × 28 cm, 2009.
32. Butko, suhi pastel, 37 × 28 cm, 2009.
33. Ivan, suhi pastel, 37 × 28 cm, 2009.
34. Vlado, suhi pastel, 30 × 22 cm, 2009.
35. Neven, suhi pastel, 30 × 22 cm, 2009.
36. Mario, suhi pastel, 30 × 22 cm, 2009.
37. Veronika, suhi pastel, 30 × 22 cm, 2009.

### Marijan Đurek

38. Vatromet boja, suhi pastel, 36 × 48 cm, 1996.
39. Jutro u uvali Jaz - Telašćica, suhi pastel, 35 × 50 cm, 1999.
40. Smokvica - pogled s Opata, suhi pastel, 32 × 48 cm, 2000.
41. Lukavec, suhi pastel, 30 × 42 cm, 1997.
42. Zimska idila, suhi pastel, 28 × 40 cm, 1997.
43. Zimski krajolik I, suhi pastel, 30 × 42 cm, 2004.
44. Zimski krajolik II, suhi pastel, 30 × 42 cm, 2004.
45. Bundeke zimi III, suhi pastel, 30 × 42 cm, 2004.

### Ivan Einwalter

46. Juraj Božičević, crtež, 22 × 16 cm, 1939.
47. Željko Marković, crtež, 22 × 16 cm, 1939.
48. Vilko Nietzsche, crtež, 22 × 16 cm, 1940.
49. Danilo Blanuša, crtež, 22 × 16 cm, 1983.



1

### Informacije

#### GALERIJA FER

tel: (01) 61 29 923, (01) 61 29 909

fax: (01) 61 29 915

e-mail: galerijafer.hr

http://galerija.fer.hr/

### Nakladnik

Fakultet elektrotehnike i računarstva, Unska 3, Zagreb

#### Za nakladnika

Prof.dr.sc. Vedran Mornar, dekan

#### Realizacija izložbe

Prof.dr.sc. Mario-Osvin Pavčević

#### Internet stranice

Prof.dr.sc. Ante Marušić

#### Dizajn kataloga

Prof.dr.sc. Mario-Osvin Pavčević

#### Realizacija kataloga

Skriptarnica, Unska 3, Zagreb

#### Naklada

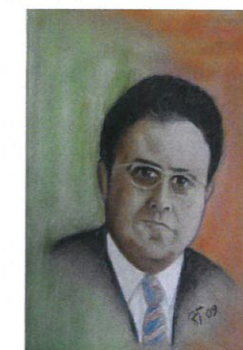
300 primjeraka

ISBN 978-953-184-139-9

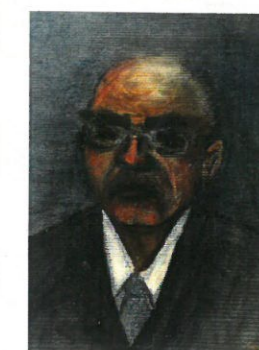
41



47



31



30

## GALERIJA FER

Unska 3, Zagreb

## MISLI I POGLEDI: JAVOR, ĐUREK, EINWALTER

Prigodna izložba  
uz Dan ZPM-a

13. listopada – 13. studenog 2009.

45

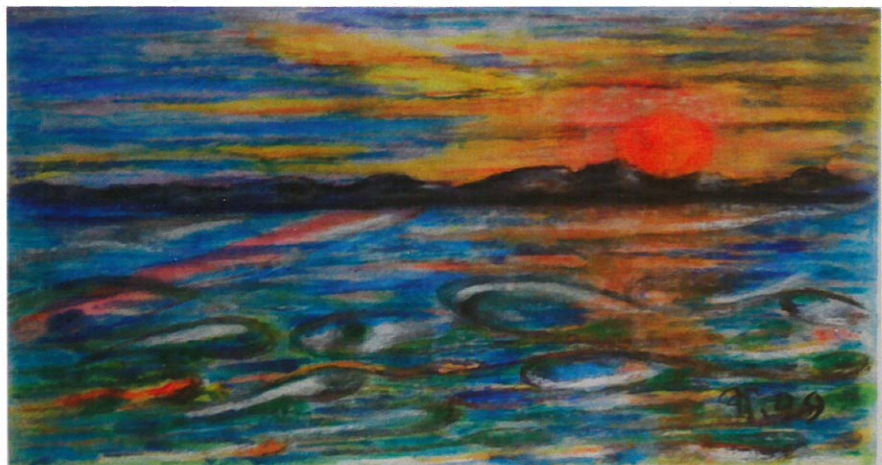




3

Djelatnici Zavoda za primijenjenu matematiku Fakulteta elektrotehnike i računarstva, osnovanog prije davnih 90 godina, dijelom su poznati i po tome da imaju raznolike hobije kojima se intenzivno bave i koji ih jako zaokupljaju. Osobito mjesto zauzimaju umjetničke preokupacije i izražavanja. Znanošću i apstrakcijom opijeni, ili ponekad zasićeni, stvaralačku utjehu traže u nečemu realnom, stvarnom, intuitivnom, ulažući jednaku želju i energiju da u tome uspiju. Možda je malo pretenozno u naslovu ove izložbe citirati Matoševu poznatu zbirku izreka i kratkih eseja, no upravo su misli i pogledi isto onoliko međusobno komplementarni koliko se i prožimaju; baš tako i znanstveni i umjetnički svijet naših dragih kolega profesora Javora i Đureka.

22

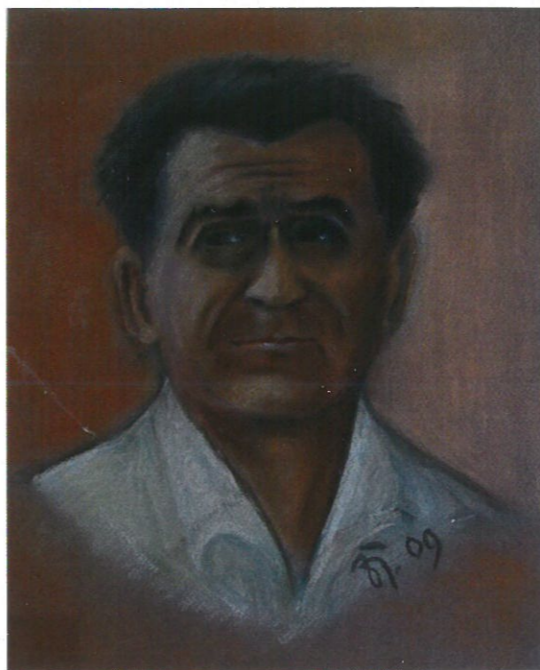


Suhi pasteli Petra Javora ne nose u sebi uvijek onaj optimizam, vedri duh i senzibilitet na koji smo bili naučeni dok smo ga sretali po fakultetskim hodnicima. Njegovi morski pejzaži, uglavnom slikani na Pašmanu, pročistili su se od uzburkanosti i nemira *Krajolik I i II* iz 2003. godine do naivno pitomog *Mola* iz 2006. ili *Pašmana III* iz 2008. Kontemplativni karakter *Mora riba* u kojem morsko okruženje daje povod za razmišljanje o prolasku, tek je uvod u jednostavni žalosni *Kraj*. Uz usredotočenost i na jadranske detalje, barku, kućicu, ili floru, Javorovi su horizonti najčešće tek gornja petina slike. Ove marine u suhom pastelu pune su boje, nanos je gust i neproziran, a volumeni jasno uokvireni.

Jedino u koketiranju s uglavnom astronomski motiviranim apstraktnim temama Javor je racionalan, matematiziran i elegantno jasan, više konkretan nego poetičan. Jednostavnošću linija i geometriziranošću ističe se *Početak* iz 2008. godine, a jarkim bojama i ekspresivnošću *U crnoj rupi* iz 2009.

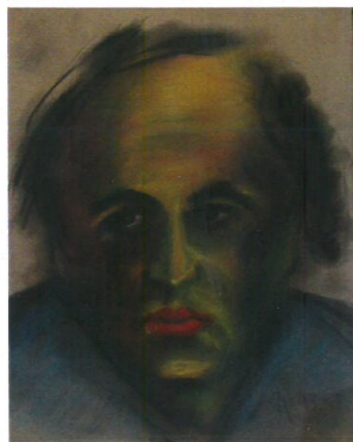
Posebno mjesto Javorovom opusu zauzimaju portreti. Oni iz devedesetih godina uglavnom na tamnoj nedefiniranoj podlozi, dijelom izmišljeni likovi koji kao da su predodređeni za karakterne (životne) uloge. Osim *Crnog čovjeka* i *Portreta I*, takav je i *Blanuša*. Tek mu je autoportret paletom harlekinski razigran, no i on je izrazom lica duboko zamišljen. Osobito mi je drago da u ovoj prigodi mogu predstaviti šest portreta nastavnika matematike sa ZPM-a, dugogodišnjih kolega docenta Javora, nastalih baš za ovu izložbu (*Mile* - prof.dr.sc. Dimitrije Ugrin-Šparac, *Ivan* - prof.dr.sc. Ivan Ivanišić, *Butko* - prof.dr.sc. Davor Butković, *Vlado* - prof.dr.sc. Vladimir Čepulić, *Neven* - prof.dr.sc. Neven Elezović, *Mario* - prof.dr.sc. Mario-Osvin Pavčević). Osobno poznanstvo u ove realistične i vjerne portrete unijelo je karaktere i dušu, ono nešto što se može naslutiti iz svakog od naslikanih matematičkih pogleda direktnih, skrenutih, beskonačnih. Možda više

od kvalitete slika govori i poručuje autorova želja da nas portretira, te obećanje da će s tim poslom nastaviti i dalje.



33

Intimni zimski pejzaži Marijana Đureka podsjećaju me na Kirinove vedute pod snijegom. Bez ljudi, u osami, fotografski vjerno, odaju umjetnika zaljubljenog u prirodu, netaknutu, kojoj je odan. Ona je monokromatska ali razigrana, s izraženom perspektivom, duboka i nemaglovita, uvijek jasno osvjetljena. Tek u odsjaju sunca kroz oblake na moru pejzaž na pastelu *Smokvica pogled s Opata* čini se gotovo nestvarnim. Pikturalistički realizirajući šumu na *Vatrometu boja*, Đureka pastoralnu igru igraju četiri ciklame, uživajući u žuboru potoka pod krošnjama u jesenskom koloritu.



29

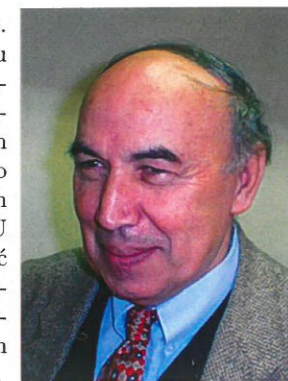
23

Crteži Ivana Einwaltera nastali dijelom za njegova studiranja, a dijelom kasnije (*Blanuša*) rese telekonferencijsku dvoranu FER-a. Za ovu prigodu izdvojeni su i izloženi portreti onih njegovih nastavnika koji su bili matematičari. Još četiri vrlo vjerno nacrtana matematička pogleda „staroga kova”.

Ova izložba postavljena je uz ponešto „matematičkog dekora”, iz dva razloga. S jedne strane, u uvjerenju, da se u njemu isto može pronaći mnogo umjetničkih ideja koje nije potrebno subjektivizirati, jer su najljepše ovakve kakve jesu. I s druge, da bi gledatelji nematematičari možda potpunije mogli spoznati i razumjeti vokacije i utjecaje pod kojima su umjetnici koje predstavljamo nedvojbeno, svjesno ili bježeći od njih, stvarali svoje likovne radove.

Mario-Osvin Pavčević

**Petar Javor** rođen je u Krnjeuši 1934. godine. Diplomirao je, magistrirao i doktorirao na PMF-u Sveučilišta u Zagrebu. Dugi niz godina bio je docent matematike na Zavodu za primijenjenu matematiku FER-a, kao i predstojnik zavoda, postavši jednim od najpopularnijih nastavnika. Napisao je nekoliko kvalitetnih srednjoškolskih i standardnih sveučilišnih udžbenika i zbirki zadataka iz matematičke analize. U mirovini je od 2000. godine. Slikarstvom se bavi već dulje vrijeme. Do sada je mnogo puta izlagao na skupnim izložbama u Galeriji FER, uključivši i izložbu kojom je galerija otvorena. Također je bio sudionikom likovne kolonije „Tragom svjetlosti i boja” u Krašiću.



**Marijan Đurek** je rođen u Gornjem Rajiću 1948. Diplomirao, magistrirao i doktorirao je na FER-u. Na Zavodu za primijenjenu matematiku je radio na grupi predmeta Računarske znanosti najprije kao asistent, zatim docent te izvanredni profesor sve do formiranja novog Zavoda za primijenjeno računarstvo gdje trenutno radi u zvanju izvanrednog profesora. Intenzivnije počinje slikati od 1995. Aktivni je sudionik na mnogim slikarskim radionicama i kolonijama (Bračak, Čigoč, Donja Gračenica, Đurđin, Glina, Jastrebarsko, Karlovac, Krapje, Krašić, Lovran, Lug kraj Samobora, Pogančec, Popovača, Rijeka, Starigrad na Hvaru, Sv. Martin pod Okićem, Trnovec kraj Varaždina, Varaždin, Varaždinske Toplice, Velika Gorica, Vinica, Voloder, Zagreb, Zaprešić). Do sada je šest puta izlagao samostalno, te vie puta skupno. Osnivač je i voditelj Galerije Fakulteta elektrotehnike i računarstva u Zagrebu od njenog osnivanja 1998. do danas.

**Ivan Einwalter** rođen je 1920. godine u Zagrebu gdje je maturirao na I klasičnoj gimnaziji 1938. godine. 1947. godine diplomirao je na strojarском odjelu Tehničkog fakulteta, elektrostrojarski smjer. Crtao je od malena i kasnije kada su mu to prilike i vrijeme dopuštale. Iskušavao se u različitim temama i tehnikama, no područje osobitog interesa uvijek je bio i ostao portret. To pokazuje zbirka od oko 500 portretnih crteža osoba s kojima je dolazio u doticaj u raznim prilikama. U telekonferencijskoj dvorani FER-a nalazi se dvadesetak portreta profesora koje je portretirao tijekom studija ili kasnije. Od 1984. godine, kad na nagovor kolega sa svojim radovima izlazi pred javnost, održao je nekoliko samostalnih izložaba. Godine 1988. predstavljao je Hrvatsku na tadašnjoj saveznoj koloniji likovnih amatera u Gadži Hanu.



13

